



naše značka
5002804263

vyřizuje
Pavla Filipi

datum
24.04.2023

AP INVESTING, s.r.o.
Palackého třída 768/12
61200 Brno

Věc:

Vodovod Moravské Bránice – optimalizace systému

K.ú. - p.č.: Moravské Bránice, Dolní Kounice

Stavebník: Svazek vodovodů a kanalizací Ivančice, Kounická 1598/78, 66491 Ivančice

Účel stanoviska: Povolení stavby - stavební režim (ÚR+SP)

UPOZORNĚNÍ:

Vaše stavba byla zařazena do režimu se zvýšeným dozorem nad stavební činností v ochranném a bezpečnostním pásmu PZ. Důkladně se prosím seznamte s obsahem stanoviska, proveďte oznámení o zahájení stavební činnosti, objednejte si vytyčení a postupujte podle pokynů uvedených ve stanovisku.

Společnost GasNet s.r.o. požaduje přizvat ke kontrole provedení stavební činnosti a zda nedošlo k poškození majetku společnosti. Pokud nedojde ke splnění těchto povinností bude společnost GasNet s.r.o. nucena zahájit řízení o narušení ochranného pásma PZ a nebude souhlasit s užíváním Vaší stavby.

V ZÁJMOVÉM ÚZEMÍ SE NACHÁZÍ TATO PLYNÁRENSKÁ ZAŘÍZENÍ A PLYNOVODNÍ PŘÍPOJKY (dále PZ):

- STL, NTL plynovody a přípojky vč. příslušenství
- plánovaná výstavba plynárenského zařízení - žlutá barva, nutná koordinace

V zájmovém území stavby se dle našich dostupných informací nachází plynovody pro mezinárodní tranzitní a vnitrostátní přepravu zemního plynu (VVTL plynovody).

Z tohoto důvodu je třeba kontaktovat společnost NET4GAS, s.r.o. a projednat s ním Vámi připravovanou stavbu:

Kontakt:

NET4GAS, s.r.o.
Na Hřebenech II 1718/8
140 21 Praha 4 - Nusle
T: +420 220 221 111
<http://www.net4gas.cz/>

Žádost o stanovisko k neplynárenské stavbě je možno podat elektronicky na adrese:
<https://v3s.net4gas.cz/v3s/Pokyny.aspx>

V zájmovém území stavby je také provozováno blokové regulační zařízení (BRZ), které slouží jako zdroj NTL plynovodní sítě.

- Obrisy veškerých stavebních objektů a to včetně jejich základů budou umístěny min. 1 m od půdorysu stavební části BRZ.
- Po obvodu objektu BRZ (až do vzdálenosti 4 m) může být v zemi uloženo obvodové uzemnění objektu (zemní pásek). Obvodové uzemnění BRZ slouží jako ochrana před atmosférickou a statickou elektřinou. Před zahájením zemních prací v dotčené oblasti je nutné přesné určení obvodového uzemnění - vytyčení zemního pásu. Pokud bude zemní pásek při

GasNet Služby, s.r.o.

Plynárenská 499/1 · Zábřovice · 602 00 Brno · T 555 90 10 10 · www.gasnet.cz
IČ: 27935311 · DIČ: CZ27935311

Zápis do obchodního rejstříku: Krajský soud v Brně, sp. zn. C 57165, dne 26. 7. 2007

Certificate of incorporation: Regional Court in Brno, ref. number C 57165, on 26th July 2007

Zákaznická linka GasNet 555 90 10 10, info@gasnet.cz, www.gasnet.cz

výkopech odkryt, požadujeme zajistit jeho zabezpečení před poškozením, aby nedošlo k přerušení uzemnění.
- Ve vzdálenosti 4 m od obrysu stavební částí BRZ je nutné provádět zemní práce s největší opatrností a ručně, pouze s použitím klasického jednoduchého nářadí.
- V průběhu stavby je třeba ve vzdálenosti 5 m od BRZ dodržovat zákaz kouření a manipulaci s otevřeným ohněm!

Poloha a rozsah PZ uvedený v příloze je platný ke dni vydání tohoto stanoviska.

PŘED ZAHÁJENÍM STAVBY BUDE PROVEDENO PŘESNÉ VYTÝČENÍ PZ (<https://dpo.gasnet.cz/zadost-o-vytyceni>) – poskytnutý zakres je pouze ORIENTAČNÍ, v případě potřeby ověřit ručně kopanými sondami.
Před provedením zásypu výkopu v ochranném pásmu zařízení bude provedena kontrola dodržení podmínek stanovených pro stavební činnosti v ochranném pásmu a kontrola plynárenského zařízení, <https://dpo.gasnet.cz/zadost-o-vytyceni>.

Ochranné pásmo STL,NTL plynovodů a přípojek je v zastavěném území obce 1 m na obě strany od potrubí.
Ochranné pásmo slouží k zajištění bezpečného a spolehlivého provozu plynárenského zařízení.
V ochranném pásmu plynovodů a přípojek budou veškeré práce prováděny výhradně ručním způsobem.
Veškeré stavební práce musí být vykonávány tak, aby v žádném případě nenarušily bezpečný provoz uvedených plynárenských zařízení a plynovodních přípojek.

Pro realizaci stavby stanovujeme tyto podmínky:

- Křížení a souběh vodovodu s plynárenským zařízením a plynovodními přípojkami (dále jen PZ) musí být v souladu s ČSN 73 6005, tab. 1 a 2.
- Obrysy vodovodních šachet budou umístěny minimálně 500 mm od obrysu PZ.
- Ke křížení vodovodního potrubí s PZ může dojít v minimální vzdálenosti 150 mm.
- K souběhu vodovodního potrubí s PZ může dojít v minimální vzdálenosti 500 mm.
- Úhel křížení PZ s vodovodním potrubím bude 90°, nelze-li tento úhel v odůvodněných případech dodržet, může být úhel křížení menší, nejméně však 60°.
- Při křížení PZ z materiálu PE bude provedena kontrola funkčnosti signalizačního vodiče.

Pokud stavba vyvolá výškovou nebo směrovou úpravu trasy plynárenského zařízení, bude zpracována PD přeložek plynárenských zařízení. Přeložka bude provedena na náklady investora.

Info a následné stanovisko k přeložce: <https://www.gasnet.cz/cs/kontaktni-system/>

Současně si vyhrazujeme upřesnění nebo rozšíření našich podmínek při zjištění situace na místě.

Budou-li splněny uvedené podmínky ve stanovisku, se stavbou "Vodovod Moravské Bránice – optimalizace systému" souhlasíme.

V rozsahu této stavby souhlasíme s povolením stavby dle zákona 183/2006 Sb. ve znění pozdějších předpisů. Tento souhlas platí pro územní řízení, řízení o územním souhlasu, veřejnoprávní smlouvy pro umístění stavby, zjednodušené územní řízení, ohlášení, stavební řízení, společné územní a stavební řízení, vodoprávní řízení, veřejnoprávní smlouvu o provedení stavby nebo oznámení stavebního záměru s certifikátem autorizovaného inspektora.

Pokud se stane stanovisko v době své platnosti součástí rozhodnutí stavebního úřadu (bude citována naše značka stanoviska), prodlužuje se jeho platnost o dobu platnosti rozhodnutí stavebního úřadu.

V zájmovém území se mohou nacházet plynárenská zařízení jiných vlastníků či správců, případně i dlouhodobě nefunkční/neprovozovaná plynárenská zařízení bez dostupných informací o jejich poloze a vlastnictví.
Plynárenská zařízení a plynovodní přípojk (dále jen PZ) jsou dle ust. § 2925 zákona č. 89/2012 Sb., občanského zákoníku, provozovány jako zařízení zvláště nebezpečná a z tohoto důvodu jsou chráněna ochranným pásmem dle zákona č.458/2000 Sb. ve znění pozdějších předpisů.

Rozsah ochranného pásma je stanoven v zákoně 458/2000 Sb. ve znění pozdějších předpisů.

Stavební činnosti je možné realizovat pouze při dodržení podmínek stanovených v tomto stanovisku. Nebudou-li tyto podmínky dodrženy, budou stavební činnosti považovány dle § 68 zákona č.458/2000 Sb. ve znění pozdějších předpisů za činnost bez našeho předchozího souhlasu. Při každé změně projektu nebo stavby (zejména trasy navrhovaných inženýrských sítí) je nutné požádat o nové stanovisko k této změně.

Nedodržení podmínek uvedených v tomto stanovisku zakládá odpovědnost stavebníka za vzniklé škody.

Za stavební činnosti se pro účely tohoto stanoviska považují všechny činnosti prováděné v ochranném pásmu PZ (tzn. bezvýkopové technologie a terénní úpravy) a činnosti mimo ochranné pásmo, pokud by takové činnosti mohly ohrozit bezpečnost a spolehlivost PZ (např. trhací práce, sesuvy půdy, vibrace, apod.).

Případné zřizování staveniště, skladování materiálů, stavebních strojů apod. bude realizováno mimo ochranné pásmo PZ (není-li ve stanovisku uvedeno jinak).

Při použití nákladních vozidel, stavebních strojů a mechanismů požadujeme zabezpečit případný přejezd přes PZ uložením betonových panelů v místě přejezdu PZ.

PŘI REALIZACI STAVBY BUDOU DODRŽENY TYTO PODMÍNKY PRO PROVÁDĚNÍ STAVEBNÍ ČINNOSTI:

(1) Před zahájením stavební činnosti bude provedeno vytyčení trasy a přesné určení uložení PZ. Vytyčení trasy provede příslušná regionální oblast ZDARMA. Formulář a kontakt naleznete na <https://www.gasnet.cz/cs/ds-vytyceni-pz/>, lze využít QR kód, který je uveden v tomto stanovisku. Při podání žádosti uvede žadatel naši značku (číslo jednací) uvedenou v úvodu tohoto stanoviska a sdělí termín zahájení a ukončení stavby. O provedeném vytyčení trasy bude sepsán protokol. Přesné určení uložení PZ (sondou) je povinen provést stavebník na svůj náklad.
BEZ VYTYČENÍ TRASY A PŘESNÉHO URČENÍ ULOŽENÍ PZ STAVEBNÍKEM NESMÍ BÝT VLASTNÍ STAVEBNÍ ČINNOST ZAHÁJENA. VYTYČENÍ POVAŽUJEME ZA ZAHÁJENÍ STAVEBNÍ ČINNOSTI V OCHRANNÉM A BEZPEČNOSTNÍM PÁSMU PZ. PROTOKOL O VYTYČENÍ MÁ PLATNOST 2 MĚSÍCE.

(2) Stavebník je povinen stavebnímu podnikateli prokazatelně předat kopii tohoto stanoviska. Převzetí kopie stvrdí stavební podnikatel stavebníkovi svým podpisem a zápisem do stavebního deníku. Pracovníci provádějící stavební činnosti budou prokazatelně seznámeni s polohou PZ, rozsahem ochranného pásma a těmito podmínkami.

(3) Bude dodržena mj. ČSN 73 6005, TPG 702 01, TPG 702 04, TPG 700 03, zákon č.458/2000 Sb. ve znění pozdějších předpisů, případně další předpisy související s uvedenou stavbou.

(4) Při provádění stavební činnosti v ochranném pásmu PZ vč. přesného určení uložení PZ je stavebník povinen učinit taková opatření, aby nedošlo k poškození PZ nebo ovlivnění jejich bezpečnosti a spolehlivosti provozu. Nebude použito nevhodného nářadí, zemina bude těžena pouze ručně bez použití pneumatických, elektrických, bateriových a motorových nářadí.

(5) V případě použití bezvýkopových technologií (např. protlaku) bude před zahájením stavební činnosti provedeno úplné obnažení PZ v místě křížení na náklady stavebníka. Technologie musí být navržena tak, aby v místě křížení nebo souběhu s PZ byl dostatečný stranový nebo výškový odstup od PZ, který zajistí nepoškození PZ během prací a to s ohledem na použitou bezvýkopovou technologii a všechny její účinky na okolní terén. V případě, že nemůže být tato podmínka dodržena, nesmí být použita bezvýkopová technologie.

(6) Odkrytá PZ budou v průběhu nebo při přerušení stavební činnosti řádně zabezpečena proti jejich poškození.

(7) Poklopy uzávěrů a ostatních armatur na PZ, vč. hlavních uzávěrů plynu (HUP) na odběrném plynovém zařízení udržovat stále přístupné a funkční po celou dobu trvání stavební činnosti.

(8) Bude zachována hloubka uložení PZ (není-li ve stanovisku uvedeno jinak).

(9) Stavebník je povinen neprodleně oznámit každé i sebemenší poškození PZ (vč. drobných vrypů do PE potrubí, poškození izolace, signalizačního vodiče, výstražné fólie, markeru atd.) na telefon 1239.

(10) Před provedením zásypu výkopu a v průběhu stavby bude provedena kontrola dodržení podmínek stanovených pro stavební činnosti v ochranném pásmu PZ. Povinnost kontroly se vztahuje i na PZ, která nebyla odhalena. Kontrolu provede příslušná regionální oblast (formulář a kontakt naleznete na <https://www.gasnet.cz/cs/ds-vytyceni-pz/>, lze využít QR kód, který je uveden v tomto stanovisku). Při žádosti uvede žadatel naši značku (číslo jednací) uvedenou v úvodu tohoto stanoviska. Kontrolu je třeba objednat min. 5 dnů předem.
Předmětem kontroly je také ověření dodržení stanovené odstupové vzdálenosti staveb, které byly povoleny v ochranném a bezpečnostním pásmu PZ.

(11) O provedené kontrole bude sepsán protokol. Bez provedené kontroly nesmí být PZ zasypána. Stavebník je povinen na základě výzvy provozovatele PZ, nebo jeho zástupce doložit průkaznou dokumentaci o nepoškození PZ během výstavby nebo provést na své náklady kontrolní sondy v místě styku stavby s PZ.

(12) Plynárenské zařízení a plynovodní přípojky budou před zásypem výkopu řádně podsypány a obsypány, bude provedeno zhutnění a bude osazena výstražná fólie žluté barvy, to vše v souladu s předpisem provozovatele distribuční soustavy „Zásady pro projektování, výstavbu, rekonstrukce a opravy“, který naleznete na <https://www.gasnet.cz/cs/technicke-dokumenty/> a v souladu s ČSN EN 12007-1-4, TPG 702 01, TPG 702 04.

(13) Neprodleně po skončení stavební činnosti budou řádně osazeny všechny poklopy a nadzemní prvky PZ.

(14) Pokud stavebník nedodrží podmínky stanovené tímto stanoviskem bude činnost stavebníka vyhodnocena provozovatelem PZ jako narušení ochranného nebo bezpečnostního pásma PZ a budou z toho vyvozeny příslušné důsledky.

Platí pouze pro území vyznačené v příloze tohoto stanoviska a to 24 měsíců ode dne jeho vydání.

V případě dotčení pozemku v majetku společnosti GasNet, s.r.o. je třeba dále projednat smluvní vztah k tomuto pozemku. Kontakt na projednání naleznete na adrese www.gasnet.cz/cs/kontaktni-system/, činnost "Smluvní vztahy - pozemky a budovy plynárenských zařízení".

Za správnost a úplnost dokumentace předložené s žádostí včetně jejího souladu s platnými předpisy plně zodpovídá její zpracovatel. Stanovisko nenahrazuje případná další stanoviska k jiným částem stavby.

V případě další korespondence nebo jednání (např. změna stavby) uvádějte naši značku - 5002804263 a datum tohoto stanoviska. Kontakty jsou k dispozici na <https://www.gasnet.cz/cs/kontaktni-system/>.



GasNet, s.r.o.
zastoupená společností GasNet Služby, s.r.o., IČ 27935311
Pavla Filipi
Technik externích požadavků-Morava
Oddělení zpracování ext.požadavků-Morava
PAVLA.FILIP@GASNET.CZ

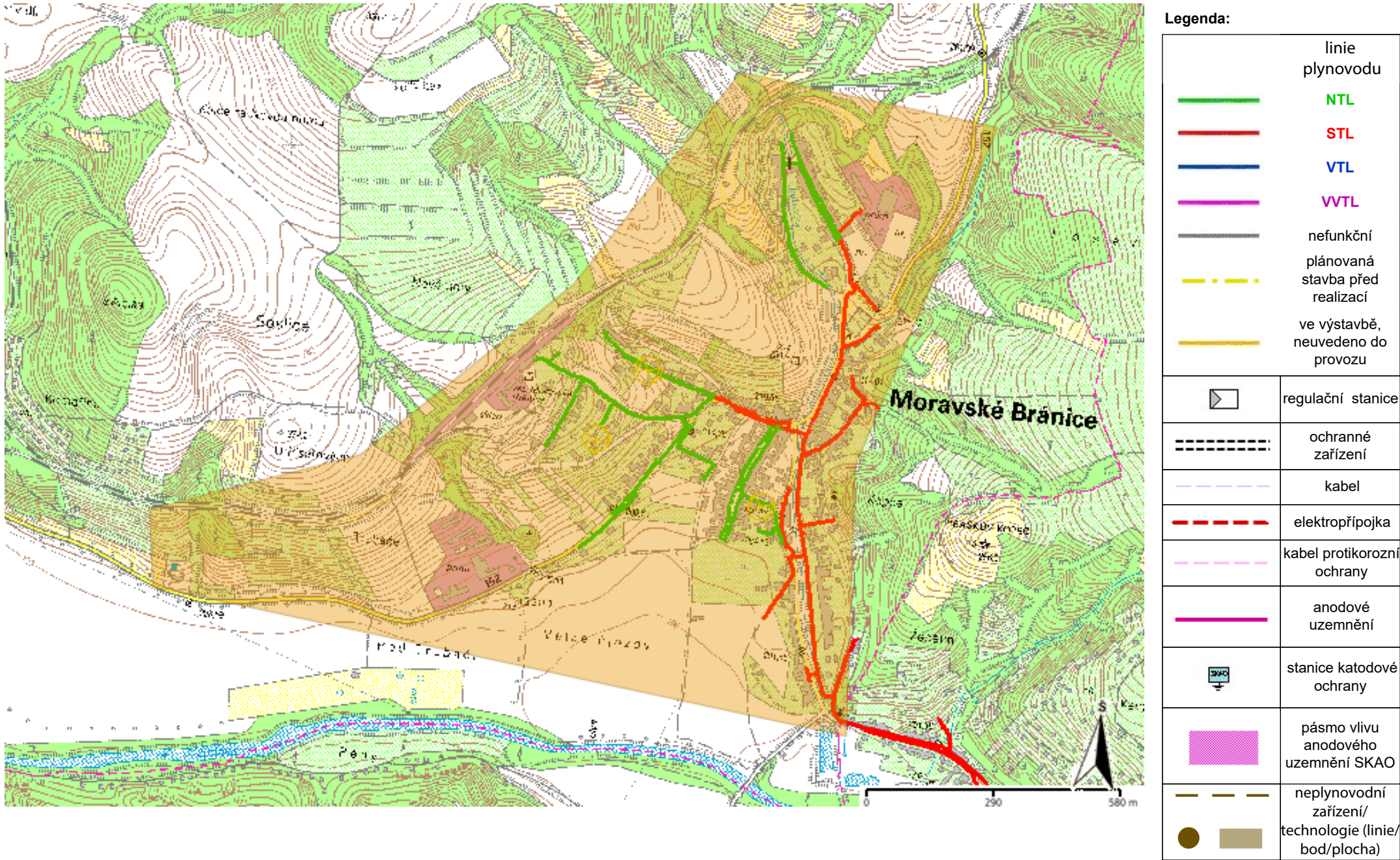


Zažádejte o vytyčení

Přílohy: Orientační zakres plynárenského zařízení, Detailní zakres plynárenského zařízení, Ověřená příloha žadatele

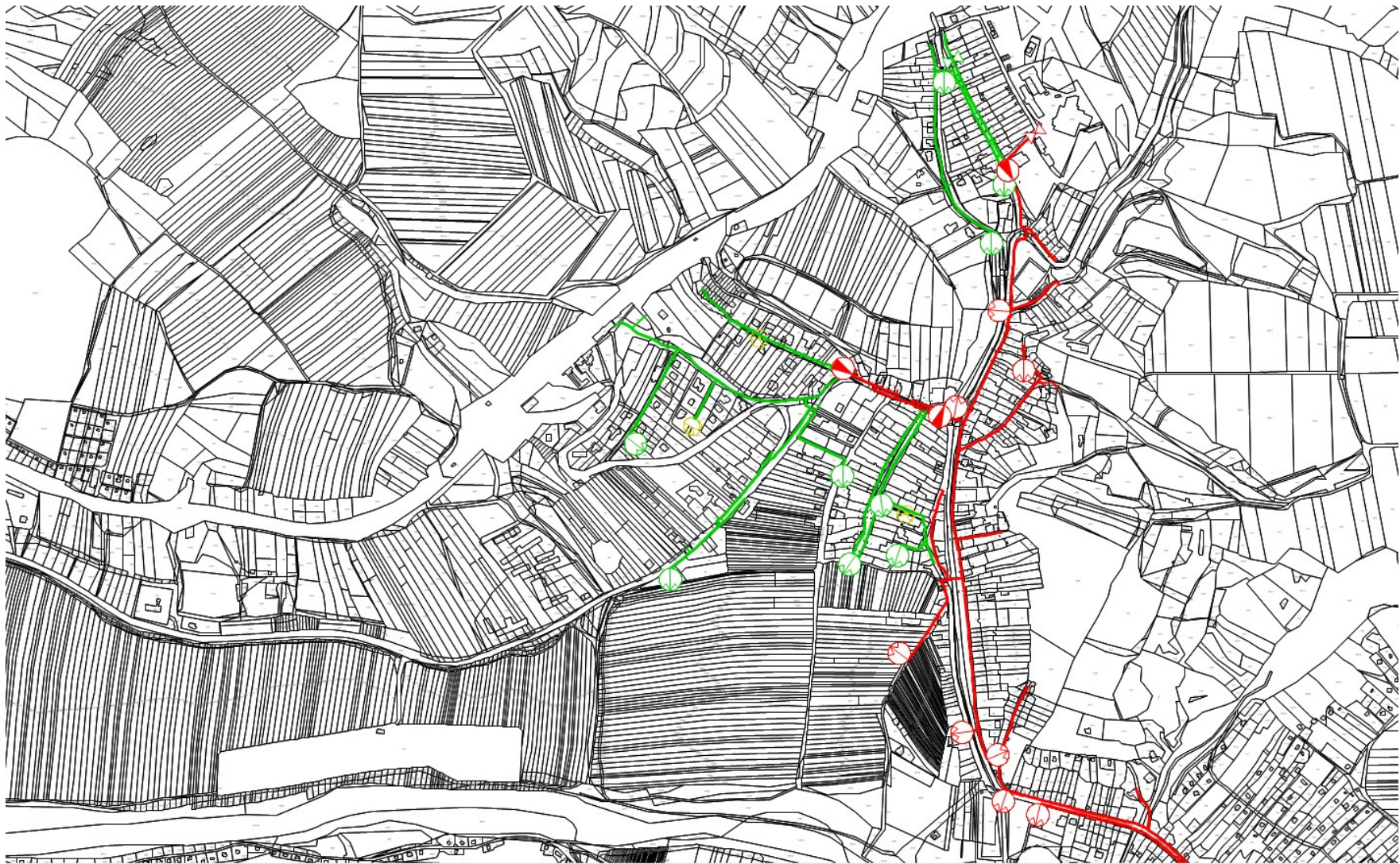
Příloha: Orientační zakres plynárenského zařízení. Tato příloha je nedílnou součástí stanoviska č. 5002804263 ze dne 24.04.2023.

Provozovatel DS: GasNet, s.r.o.; Stavebník: Svazek vodovodů a kanalizací Ivančice , Kounická 1598/78 , 66491 Ivančice. K.ú.: Moravské Bránice , Dolní Kounice.



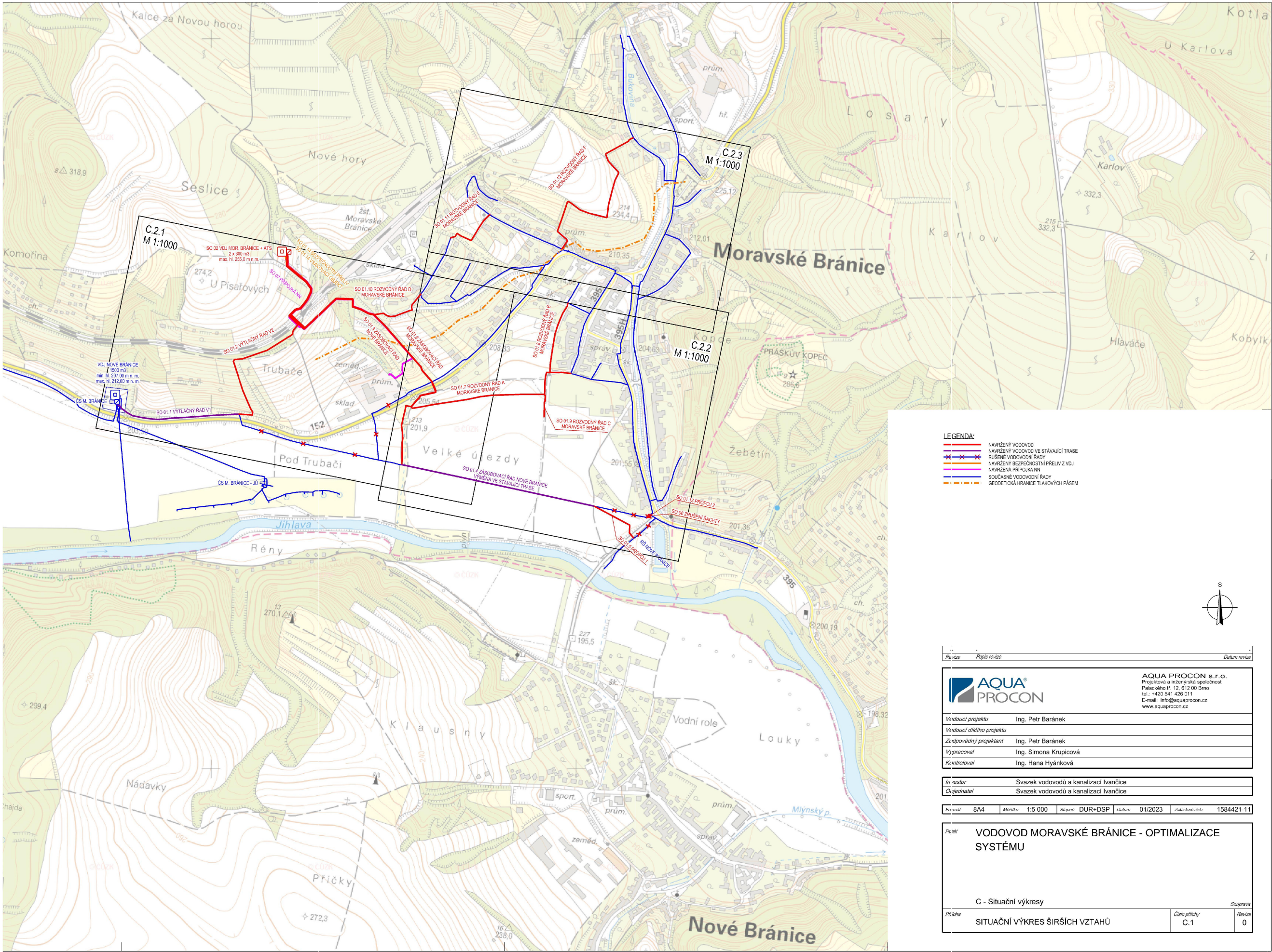
Příloha: Detailní zákres plynárenského zařízení. Tato příloha je nedílnou součástí stanoviska č. 5002804263 ze dne 24.04.2023.

Provozovatel DS: GasNet, s.r.o.; Stavebník: Svazek vodovodů a kanalizací Ivančice , Kounická 1598/78 , 66491 Ivančice. K.ú.: Moravské Bránice , Dolní Kounice.




Legenda:

	linie plynovodu
	NTL
	STL
	VTL
	WTL
	nefunkční
	plánovaná stavba před realizací
	ve výstavbě, neuvedeno do provozu
	regulační stanice
	ochranné zařízení
	kabel
	elektropřípojka
	kabel protikorozní ochrany
	anodové uzemnění
	stanice katodové ochrany
	pásmo vlivu anodového uzemnění SKAO
	neplynovodní zařízení/technologie (linie/bod/plocha)



- LEGENDA:
- NAVRZENÝ VODOVOD
 - NAVRZENÝ VODOVOD VE STÁVAJÍCÍ TRASE
 - RUŠENÉ VODOVODNÍ RADY
 - NAVRZENÝ BEZPEČOSTNÍ PŘELIV Z VDU
 - NAVRZENÁ PŘÍPOJKA NN
 - SOUČASNÉ VODOVODNÍ RADY
 - GEODETICKÁ HRANICE TLAKOVÝCH PÁSEM



Revize	Popis revize	Datum revize									
<div><div></div><div><div>AQUA®</div><div>PROCON</div></div></div>		<div>AQUA PROCON s.r.o.</div> <div>Projektová a inženýrská společnost</div> <div>Palackého tř. 12, 612 00 Brno</div> <div>tel.: +420 541 426 011</div> <div>E-mail: info@aquaprocon.cz</div> <div>www.aquaprocon.cz</div>									
Vedoucí projektu	Ing. Petr Baránek										
Vedoucí dílčího projektu											
Zodpovědný projektant	Ing. Petr Baránek										
Vypracoval	Ing. Simona Krupicová										
Kontroloval	Ing. Hana Hyánková										
Investor	Svazek vodovodů a kanalizací Ivančice										
Objednatel	Svazek vodovodů a kanalizací Ivančice										
Formát	8A4	Měřítko	1:5 000	Stupeň	DUR+DSP	Datum	01/2023	Zakázkové číslo	1584421-11		
Projekt	VODOVOD MORAVSKÉ BRÁNICE - OPTIMALIZACE SYSTÉMU										
C - Situační výkresy											
Příloha	SITUAČNÍ VÝKRES ŠIRŠÍCH VZTAHŮ							Číslo přílohy	C.1	Revize	0